

Indicații metodologice privind Barometrul Global al Corupției – Transparency International

Ce este Barometrul Global al Corupției TI?

Barometrul Global al Corupției TI (sau Barometrul) este un sondaj de opinie, primul având loc în 2003. În 2004 a fost aplicat în 64 de țări. Barometrul Global al Corupției are în vedere percepția generală a publicului, cât și experiența sa față de corupție. El compară corupția mică și cea mare (și compară corupția cu alte probleme în societate), evaluează gradul până la care instituții publice și private sunt considerate corupte, determină unde publicul privește impactul corupției ca fiind cel mai mare, și include întrebări privind experiența dării de mita, cât și așteptările publicului privind evoluții viitoare ale corupției.

Este acesta tot un sondaj despre percepția corupției?

În parte, da. Barometrul include un număr de întrebări despre atitudinile publicului despre corupție și opiniile față de efectele acesteia. Pe de altă parte, Barometrul Global al Corupției TI 2004 adresează, de asemenea, și întrebări privind experiențele respondenților, cum ar fi întrebări privind darea/ luarea de mita în gospodăria lor în ultimele 12 luni. Analiza este mai empirică, combinând percepții cu date experiențiale.

Cum este barometrul Global al Corupției TI diferit de alte analize?

Barometrul Global al Corupției TI este singurul sondaj de opinie publică la scară mondială care se adresează problemelor de percepție și experiență în corupție. Deoarece este un sondaj de opinie adresat publicului, în general, el oferă un indicator relativ adecvat pentru eforturile de diminuare a fenomenului corupției în instituții/ sectoare și la nivel transnațional. Barometrul reflectă, de asemenea, și unde proiectează publicul ca soluții ale reducerii corupției în viitor, ceea ce este o măsură a încrederii lor în voința și capacitatea liderilor și instituțiilor lor de a crea o societate mai bine guvernată, mai transparentă.

Poate fi Barometrul comparat de la an la an?

Unul din atributele acestui Barometru este acela de a măsura tendințe pe perioade mai lungi. Cu toate acestea, Barometrul Global de Corupție TI este un instrument nou, publicat pentru prima oară în 2003, deci este devreme să identificăm tendințe. Pe de altă parte, colectarea datelor adună date unice, în 2002 (Pentru Barometrul Global al Corupției 2003) și în 2004, deja permite câteva evaluări parțiale, cum ar fi cele cu privire la evoluția fenomenului corupției (spre bine sau nu), ce instituții par mai corupte, și ce aspecte ale oamenilor sunt cel mai afectate de corupție.

Cine face sondajul?

Sondajul este comandat de către Transparency International de către Gallup International, ca parte a Sondajului "Vocea Publicului". Gallup se adresează afiliaților săi din fiecare țară să traducă și să aplice chestionarul.

Câte țări sunt incluse în Barometrul Global al Corupției?

Sondajul include 64 de țări sau teritorii în 2004. În 2003, primul an al acestui Barometru, 45 de țări au fost incluse având adresat tot setul de întrebări și două în plus cu întrebări selectate. În 2004, toate cele 5 teme au fost adresate în 61 de țări și teritorii. În Egipt s-a adresat doar tema 5, și în Vietnam doar 1. În Afganistan, temele 1,2 și 4 au fost adresate.

Cum diferă Barometrul Global al Corupției față de Indicele de Percepție a Corupției?

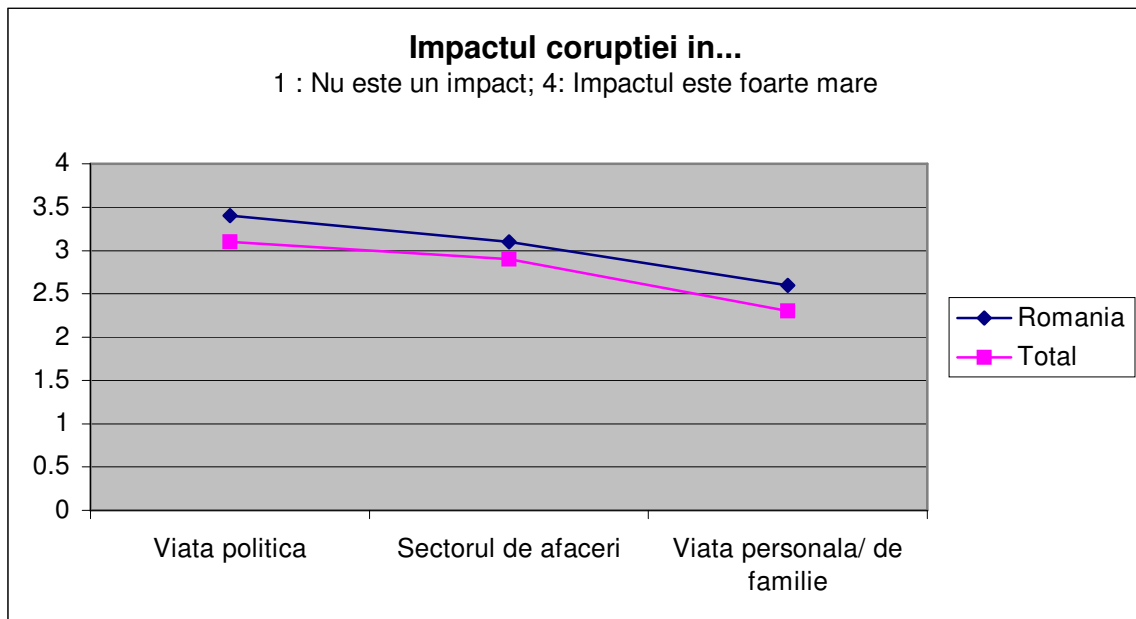
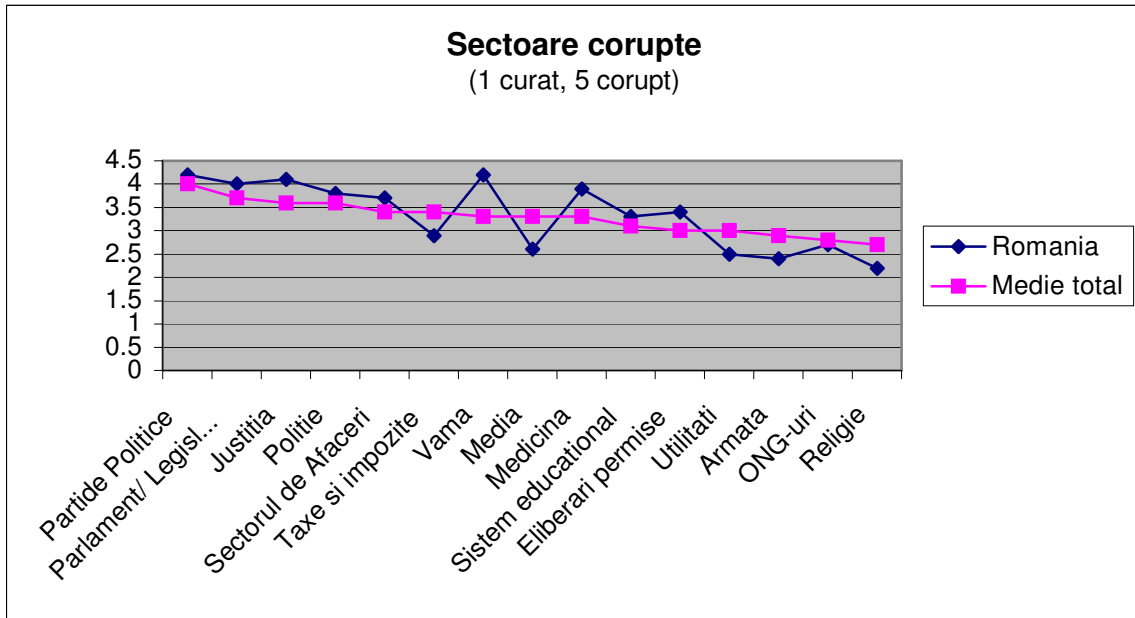
Deși aceste două măsurători diferă foarte mult, corelația între ele este înaltă. Corelația între IPC și Barometru (la datele despre corupția mare) este 0.81 și la datele despre corupția mică este de 0.88. (Am putea sugera că publicul este mai informat despre corupția mică) Este important de reținut că datele Barometrului nu reprezintă un index și nici nu sunt proiectate pentru a genera unul.

Instituții naționale și sectoare* – corupte sau nu?

Cât de afectate de corupție percepeți ca sunt următoarele sectoare în țara Dvs.? (1: deloc, 5: extrem de corupte)	Partide politice	Parlament/ Legislativ	Judecătoria	Poșta	Sectorul privat / de afaceri	Taxe și impozite	Vama	Media	Serviciile medicale	Sistemele de educațional	Serviciile de permisi și autorizații	Utilități	Armată	ONG	Religii/biserici
Afganistan	3.1	2.9	3.4	3.0	2.9	3.0	3.3	2.6	2.8	2.5	2.9	3.0	3.0	2.9	2.2
Albania	2.9	3.0	3.2	3.1	3.5	3.5	3.7	2.2	3.3	2.1	2.7	2.4	2.0	1.8	1.9
Argentina	4.6	4.6	4.3	4.4	3.9	3.6	4.2	3.5	3.3	3.1	3.8	3.7	3.4	2.9	3.0
Austria	3.3	2.8	2.6	2.8	2.7	2.7	2.6	2.8	2.4	2.3	2.5	2.4	2.5	2.4	2.5
Bolivia	4.5	4.3	4.0	4.2	3.2	3.6	4.2	2.8	3.0	3.0	3.0	3.0	3.6	2.7	2.2
Bosnia și Herțegovina	4.3	4.1	4.0	3.9	3.8	3.3	4.0	3.1	3.8	3.5	3.1	2.7	2.3	2.5	2.5
Brazilia	4.5	4.3	4.2	4.4	3.8	4.2	3.9	3.6	3.9	3.9	3.6	3.8	3.4	3.0	3.0
Bulgaria	4.3	4.2	4.3	3.8	3.7	3.5	4.5	3.0	3.8	3.3	3.6	2.8	2.7	2.9	2.6
Camerun	3.5	3.3	4.0	4.3	3.5	3.9	4.3	3.3	3.6	3.5	3.4	3.2	3.5	2.5	2.1
Canada	3.8	3.5	3.2	2.8	3.0	3.1	2.6	3.2	2.7	2.6	2.5	3.0	2.6	2.6	2.6
Costa Rica	4.5	4.3	4.0	4.2	3.8	4.3	4.1	3.6	4.4	3.8	3.5	4.1	0.0	3.6	4.2
Croația	3.6	3.6	3.8	3.3	3.5	3.5	3.3	3.1	3.6	3.0	3.5	3.1	2.7	2.4	2.6
Cehia	3.9	3.5	3.5	3.8	3.1	2.9	3.4	2.9	3.0	2.6	2.3	2.1	2.8	2.6	2.2
Danemarca	2.6	2.2	1.9	1.9	2.3	1.7	1.7	2.6	2.0	1.7	1.5	1.7	1.9	2.1	1.9
Ecuador	4.9	4.8	4.5	4.3	3.2	3.5	4.4	3.0	3.3	3.5	4.3	3.7	3.6	3.1	2.8
Estonia	3.5	3.1	3.1	2.9	3.1	2.5	3.0	2.8	2.7	2.4	2.9	2.4	2.0	2.8	1.7
Finlanda	3.0	2.6	2.0	1.7	2.7	2.0	1.6	2.9	1.9	1.6	1.6	2.0	1.6	2.0	2.3
Franța	4.1	3.4	3.3	3.1	3.5	2.5	2.7	3.5	2.2	2.0	2.2	2.2	2.3	2.5	2.2
Georgia	3.5	3.4	3.8	4.2	3.3	3.9	3.9	2.7	3.6	3.3	3.4	3.0	2.9	2.7	2.0
Germania	3.9	3.2	2.8	2.5	3.3	2.9	2.6	3.1	2.7	2.5	1.9	2.6	2.5	2.7	2.5
Ghana	3.7	3.0	3.7	4.5	3.3	3.7	4.3	2.8	3.3	3.5	3.3	3.8	2.4	2.6	2.6
Grecia	3.8	3.0	3.1	3.2	3.0	3.7	3.3	3.5	4.0	2.8	2.8	3.0	2.2	2.4	2.7
Guatemala	4.2	4.1	4.1	4.2	3.9	4.1	4.1	3.7	3.8	3.8	3.7	3.9	3.8	3.6	3.2
Hong Kong	3.0	2.5	2.5	3.0	3.2	2.1	2.5	3.0	2.1	2.2	1.8	2.0	2.0	2.4	2.0
Islanda	3.1	2.5	2.2	2.0	3.0	1.7	2.1	2.9	2.0	1.7	1.8	2.4	0.0	1.9	1.7
India	4.6	4.0	4.0	4.5	2.9	3.4	3.9	2.7	3.8	3.8	3.7	3.5	1.9	2.7	2.7
Indonezia	4.4	4.4	4.2	4.2	3.7	4.0	4.3	2.6	3.0	3.2	3.7	3.1	3.3	2.4	1.8
Irlanda	3.9	3.2	3.3	3.1	3.1	3.0	2.3	2.8	2.8	2.2	2.0	2.3	2.1	2.2	2.8
Israel	4.3	4.1	2.7	3.0	3.1	3.3	3.1	3.1	3.1	2.7	3.1	3.2	2.3	3.2	3.8
Italia	4.2	3.7	3.2	2.5	3.5	3.5	2.8	3.3	3.4	2.5	3.5	2.9	2.4	2.4	2.2
Japonia	4.3	3.7	3.1	3.9	3.3	3.4	3.0	3.3	3.7	3.1	2.6	3.0	3.0	2.9	3.6
Kenia	4.1	4.0	3.8	4.3	3.7	3.9	4.0	2.7	3.5	2.9	3.9	3.4	3.0	2.9	2.5
Korea (Sud)	4.4	4.5	3.6	3.8	3.4	3.4	3.7	3.6	3.4	3.5	2.5	2.5	3.4	2.8	3.1
Kosovo	3.0	2.4	2.9	1.9	3.1	2.7	3.5	2.3	3.5	2.6	2.8	3.1	1.4	2.3	1.5
Letonia	4.2	4.0	4.1	4.0	3.7	3.5	4.1	3.1	3.6	3.0	3.1	2.3	2.5	2.4	2.0
Lituania	4.2	4.2	4.2	4.1	3.5	3.5	4.3	3.2	3.8	3.0	2.9	2.7	2.4	2.8	2.3
Luxemburg	2.9	2.4	2.5	2.4	2.7	2.2	2.2	2.6	2.1	2.0	2.0	2.0	1.9	2.1	2.4
Macedonia (FYR)	4.2	4.1	4.3	3.8	3.8	3.6	4.2	3.3	4.2	3.8	3.1	3.0	2.7	3.0	3.0
Malaiezia	3.5	3.0	2.9	3.8	3.1	2.6	3.4	2.4	2.2	2.3	3.2	2.2	2.3	2.4	2.0
Mexic	4.5	4.2	4.3	4.5	3.7	4.0	4.0	3.6	3.5	3.4	3.8	3.7	3.2	3.3	3.1
Moldova	4.1	4.1	4.1	4.3	3.7	3.8	4.3	3.0	3.9	3.6	3.8	2.8	2.9	2.8	2.1
Olanda	2.8	2.6	2.6	2.7	3.0	2.5	2.6	3.0	2.2	2.1	2.3	2.6	2.4	2.4	2.3
Nigeria	4.5	4.2	3.8	4.8	3.4	3.8	4.0	3.0	3.1	3.8	3.3	3.5	3.9	2.7	2.4
Norvegia	3.1	2.7	2.3	2.3	3.4	2.1	2.3	3.2	2.4	2.0	2.0	2.4	2.4	3.0	3.4
Pakistan	4.1	4.0	4.1	4.4	3.7	4.0	3.9	3.5	3.8	3.6	3.9	3.8	3.3	3.3	3.1
Peru	4.6	4.5	4.5	4.5	3.9	4.1	3.8	4.2	3.9	4.0	4.2	3.9	4.2	3.9	2.8
Filipine	4.1	4.1	3.6	4.2	3.4	3.8	3.9	2.8	3.2	3.3	3.6	3.3	3.4	2.9	2.1
Polonia	4.2	4.1	4.0	3.9	3.8	3.5	3.1	3.4	4.1	3.5	3.7	3.1	3.1	3.3	3.1
Portugalia	3.9	3.4	3.5	3.4	3.4	3.9	2.9	3.2	3.3	3.0	2.7	2.9	2.7	3.1	2.8
România	4.2	4.0	4.1	3.8	3.7	2.9	4.2	2.6	3.9	3.3	3.4	2.5	2.4	2.7	2.2
Rusia	3.8	3.7	3.7	4.0	3.6	3.4	3.5	3.4	3.4	3.5	3.2	2.7	3.4	2.7	2.1
Singapore	1.9	1.6	1.7	1.7	2.4	1.6	1.8	2.0	1.6	1.6	1.5	1.5	1.7	2.2	2.0
Africa de Sud	3.8	3.4	3.4	3.8	3.2	2.9	3.1	2.8	3.4	3.2	3.5	3.0	2.9	2.9	2.3
Spinia	3.8	3.2	3.4	2.9	3.5	3.4	3.0	3.6	2.6	2.7	2.9	3.0	2.7	2.5	3.0
Elveția	3.2	2.8	2.3	2.3	3.0	2.7	2.3	3.1	2.3	2.1	2.1	2.3	2.4	2.4	2.3
Taiwan	4.0	4.1	3.4	3.3	2.9	2.9	3.5	2.7	2.5	2.7	1.8	3.1	3.3	1.9	2.5
Turcia	4.0	3.8	3.9	4.0	4.1	4.2	4.1	3.8	4.1	3.9	3.8	4.1	3.1	3.5	3.3
Ucraina	4.3	4.3	4.2	4.3	4.0	4.2	4.3	3.4	4.1	3.9	3.4	3.0	3.1	3.0	2.0
Regatul Unit	3.4	3.2	3.0	2.8	3.0	2.6	2.5	3.3	2.4	2.4	2.2	2.3	2.5	2.6	2.6
Uruguay	4.3	4.1	3.9	4.2	3.6	3.3	4.2	3.4	3.3	3.1	3.0	3.1	3.5	2.6	3.1
SUA	3.6	3.3	3.3	2.9	3.0	3.2	2.6	3.5	3.0	2.8	2.2	2.9	2.5	2.6	2.5
Venezuela	4.1	4.2	4.3	4.2	3.8	3.9	3.9	4.0	4.0	3.9	3.8	3.6	3.6	3.5	3.3
Total eșantion	4.0	3.7	3.6	3.6	3.4	3.4	3.3	3.3	3.3	3.1	3.0	3.0	2.9	2.8	2.7

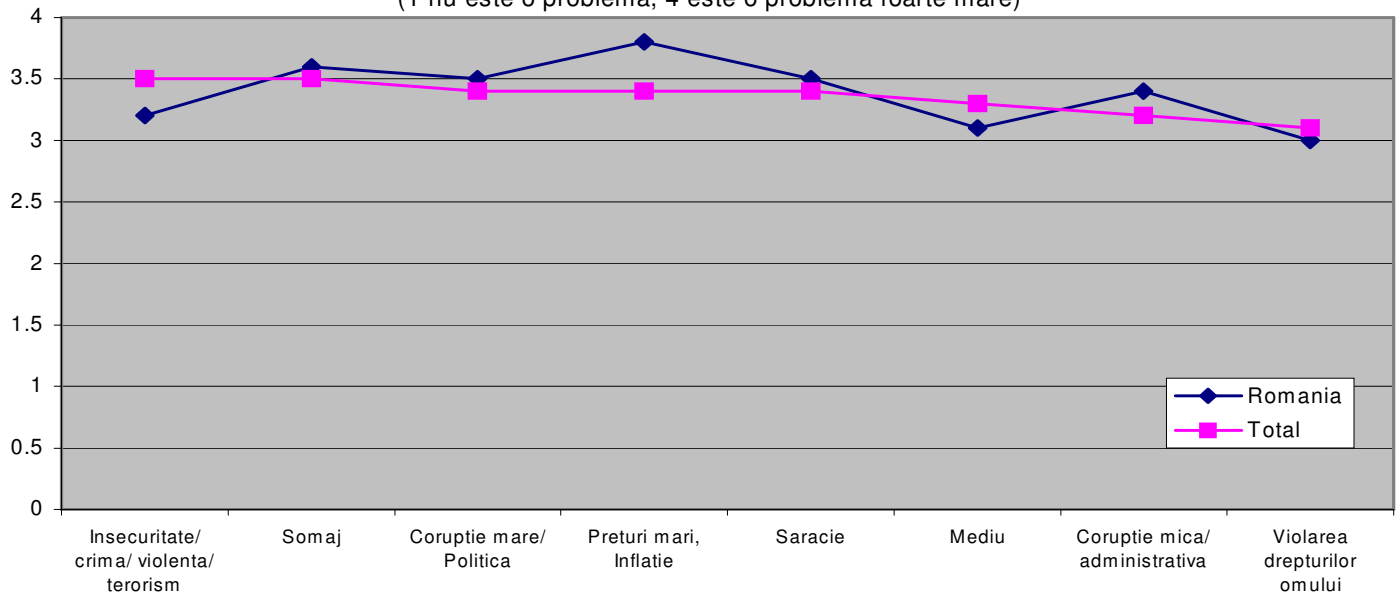
*Sectoarele sunt listate de la stânga la dreapta după scorul obținut. Celule hasurate indica ce e perceput ca fiind foarte corupt
 Sursa: Barometrul Global al Corupției 2004

Graficele care urmează reflectă percepția respondenților. Comparațiile privesc România și media globală

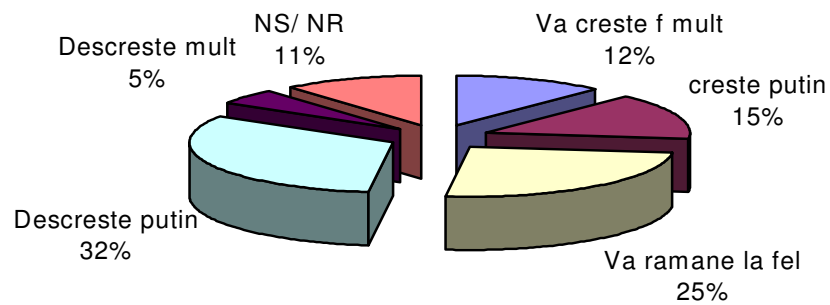


Problemele tarii percepute ca fiind importante

(1 nu este o problema, 4 este o problema foarte mare)



Va creste sau nu coruptia in urmatoorii ani (Romania)



Experiența directă arespondenților

